



Tuusula

# Tuusulan ja Keravan linjastosuunnitelma

Aika: Ti 17.4.2018  
Paikka: Tekninen lautakunta  
Huomiot: Luonnos 10.4.2018





# Sisällysluettelo

1. Palvelutasomäärittely
2. Linjastosuunnitelma



# 1. Palvelutasomäärittely

- Linjastosuunnitelman osalta HSL pyytää Tuusulan kunnan näkemystä siitä, tuleeko suunnitelmaan tehdä muutoksia ja tuleeko mahdolliset muutokset toteuttaa kunnan vuosille 2019 - 2020 arvioidun kuntaosuuden puitteissa.
- HSL-suunnittelumallissa Palvelutasoluokitus määrittelee joukkoliikennetarjonnan vähimmäistason kullakin alueella ja yhteysvälillä.
- Palvelutasoluokat ovat:
  - \*\*\*\*\* ”Joukkoliikenne ensisijaisena kulkumuotona”
  - \*\*\*\* ”Henkilöauton kanssa kilpailukykyinen palvelutaso”
  - \*\*\* ”Tavanomainen liikkuminen on mielekästä joukkoliikenteellä”
  - \*\* ”Kohtuullinen joukkoliikenteen palvelutaso”
  - \* ”Mahdollisuus joukkoliikenteen käyttöön”
  - \*- ”Tarjotaan koulu- ja työmatkayhteyksiä”
  - min Haja-asutusalueiden lakisääteiset kuljetuspalvelut



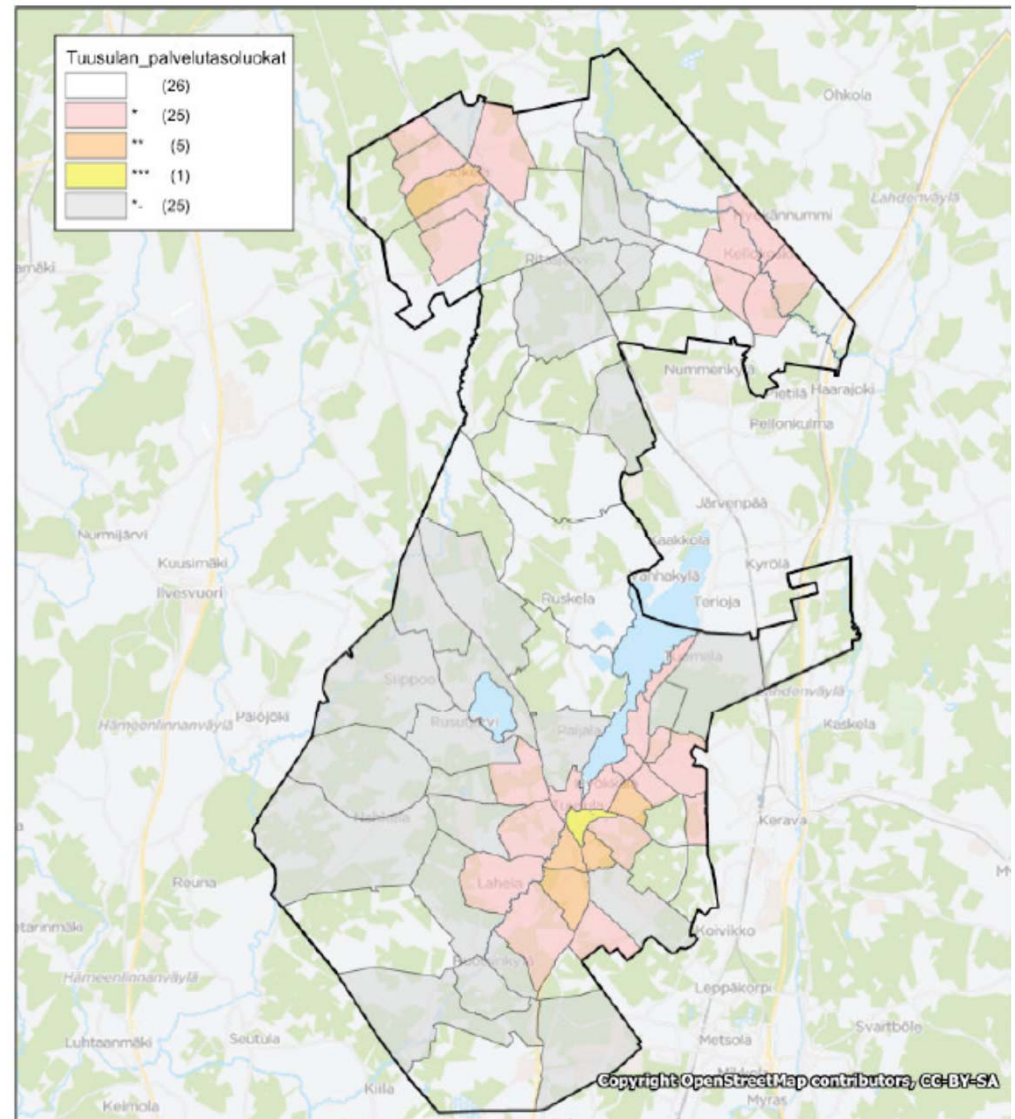
# 1. Palvelutasomäärittely

- Palvelutasoluokka määrittää alueelle ohjeelliset vähimmäisarvot seuraavista tekijöistä:
  - Liikenteen alkamis- ja päättymisajat ma-to, pe, la ja su
  - Maksimivuorovälin eri liikennöintijaksoissa (aamu- ja iltaruuhka, päivä ja varhaisilta, varhaisaamu ja myöhäisilta, yöliikenne, lauantai ja sunnuntai)
  - Kävelyetäisyydet (tavoite ja maksimiarvo) runkoliikenteen pysäkeille ja muille bussipysäkeille
- Minimitasolla (haja-asutusalueilla) tarjotaan koulukuljetuksia ja lakisääteisiä muita kuljetuksia. Lakisääteiset palvelut voivat olla kaikille avointa joukkoliikennettä, jos se katsotaan perustelluksi.

# 1. Palvelutasomäärittely

- Tuusulaan määritellyillä palvelutasoluokitteluilla saadaan noin 80 % Tuusulan kunnan asukkaista säännöllisen ja päivittäisen joukkoliikennepalvelun palvelutasoalueelle.
- Pääosa asutuksesta sijaitsee yhden tähden palvelutasoluokituksen alueella. Vastaavasti kunnan työpaikoista 90 % on saavutettavissa joukkoliikenteellä arkaamuisin ja iltopäivisin.

Liite 2: Tuusulan alueellinen palvelutasomäärittely 2018





# 1. Palvelutasomäärittely

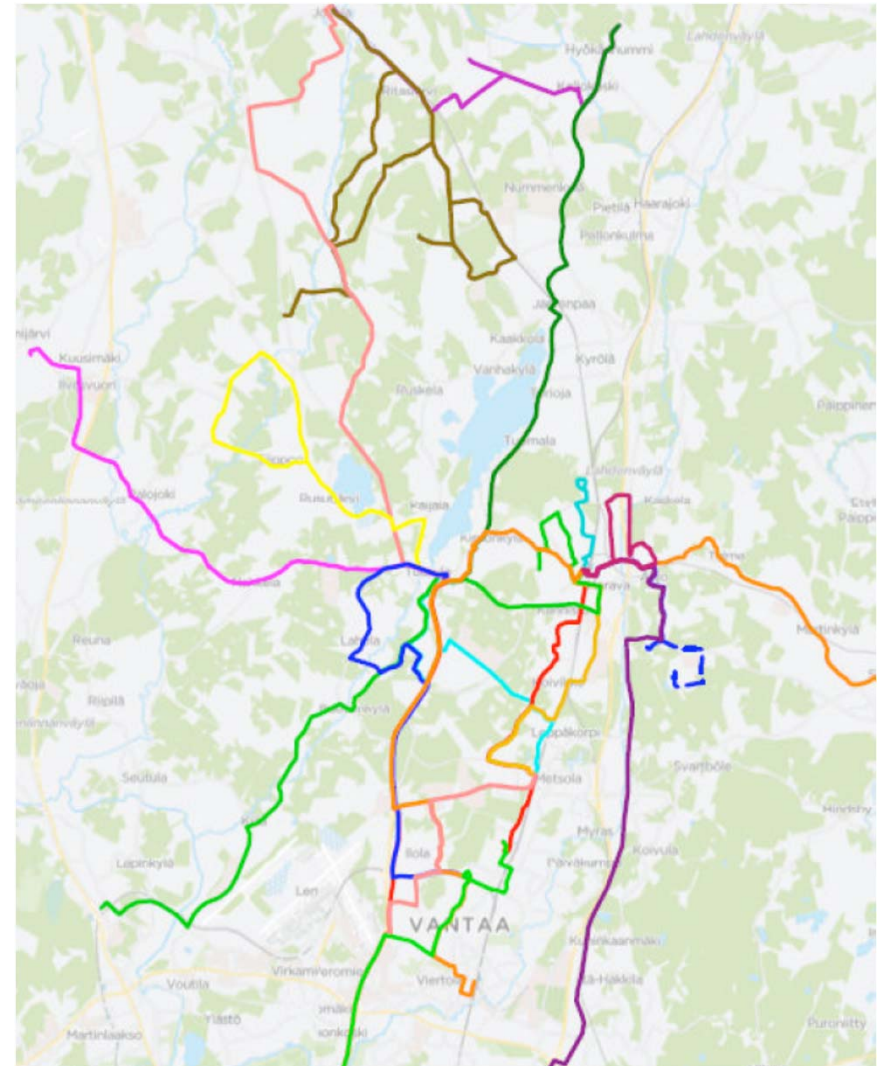
- Lausuntoesitys

- Kunta toteaa, että palvelutasomäärittelyssä esitetyt palvelun vähimmäistasot ovat tarkoituksenmukaisia. Tuusulan kunnan HSL –jäsenyys on edelleen uudehko asia ja vaikuttaa liikkumiskäyttäytymiseen. Matkustajapalautetta ja muuta matkustuksen tilasto- ja tutkimustietoa tulee seurata ja tarkastella kunnan ja HSL:n jatkuvana yhteistyönä, jotta käsitys palvelutason riittävydestä on selvä palvelutasomäärittelyn vuoden 2021 päivitysvaiheessa.
- Kunnan osien luokittelussa hyödynnetyn pienaluejaon alueiden muoto ja koko johtaa joissain kunnan osissa tilanteisiin, joissa palvelutasoluokan määritelmän mukaiset kävelyetäisyydet pysäkeille eivät täyty. Asialla ei näissä tapauksissa yleistäen ole merkitystä pienalueen asukkaiden kokeman joukkoliikennepalvelun tason kannalta. Jatkossa tulee harkita, onko pienaluejaon käyttö tarkoituksenmukainen tapa kuvata joukkoliikenteen palvelutaso Tuusulassa.
- Kunta toteaa lisäksi, että HSL –alueella käytössä oleva palvelutasoluokittelu ja sitä tukeva suunnitteluohje eivät tarjoa kaupunkimaiselle, joukkoliikenteen päätoiminta-alueen ulkopuolelle kohdentuvalle suunnittelulle riittävästi tavoitteita tai periaatteellista ohjeistusta. Kunta esittää, että liikkumispalveluiden toimintamalleja kehitettäessä HSL-alueelle laaditaan myös vähäisen kysynnän alueita ja ns. hiljaisen kysynnän aikojen palvelutarjontaa nykyistä suunnitteluohjetta yksityiskohtaisemmin käsittelevä ohjeistus.

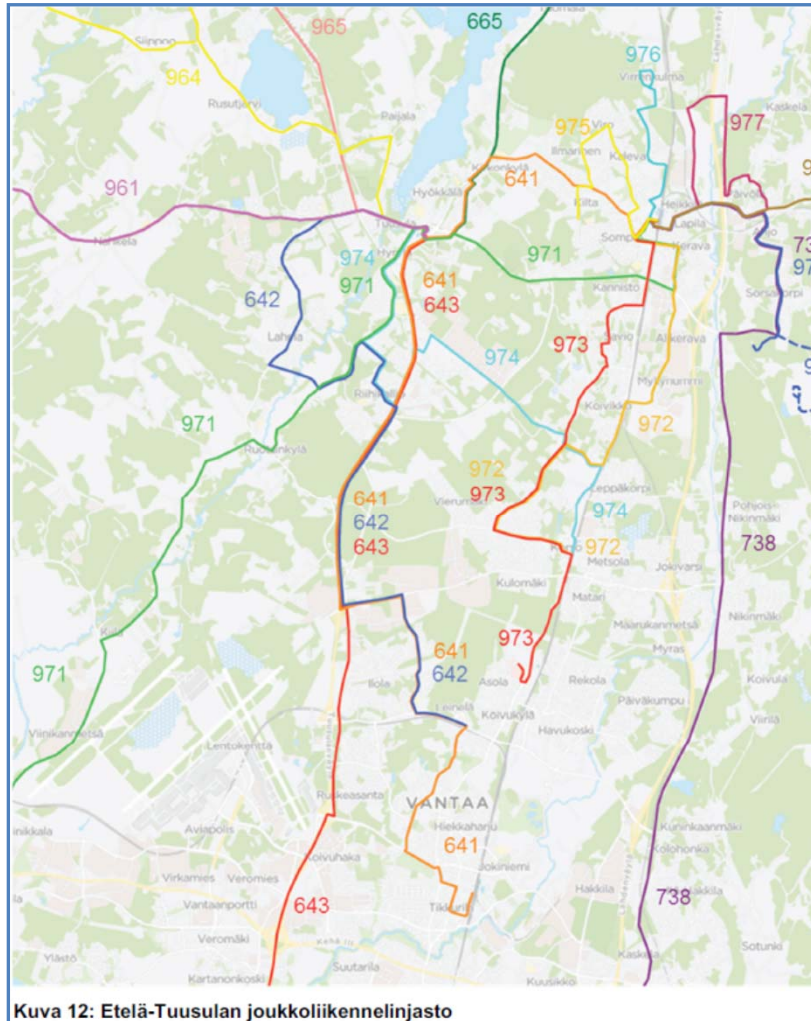


## 2. Linjastosuunnitelma

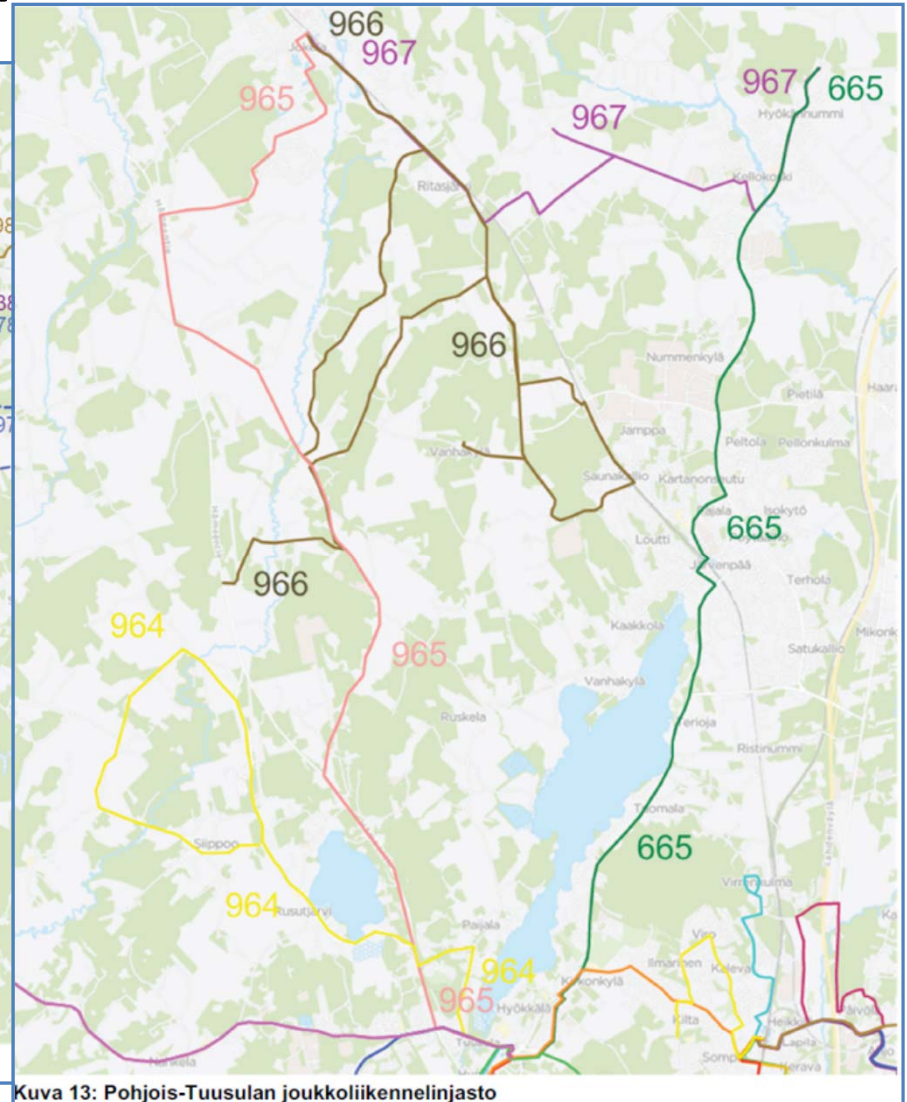
- Tavoitteina mm.:
  - Kunnan kytkeminen osaksi HSL-aluetta ja HSL:n runkoverkkoa
  - Asuinalueiden päivittäisen joukkoliikennepalvelun parantaminen
  - Kunnan sisäisten yhteyksien parantaminen
  - Bussiliikenteen täsmällisyyden parantaminen
  - Hyrylän merkityksen korostaminen joukkoliikenteen solmukohtana
  - Linjaston ja yhteyskäytävien selkeyttäminen
  - Palveluverkon ja maankäytön muutosten huomioiminen
  - Seudullisten yhteyksien määrittely naapurikuntiin
  - Tuusulan maksuosuuden pitäminen samana kuin vuonna 2018.



## 2. Linjastosuunnitelma



Kuva 12: Etelä-Tuusulan joukkoliikennelinjasto



Kuva 13: Pohjois-Tuusulan joukkoliikennelinjasto



## 2. Linjastosuunnitelma

Linja	Reitti	Vuoroväli		
		Ruuhka	Päivä	Ilta ja vkl
633N	Rautatientori - Tuusulanväylä - Viertola - Simonkylä - Leinelä - Koivukylä - Korso - Koivikko - Sorsakorpi - Kerava as.			4 lähtöä
641	Tikkurila - Simonkylä - Leinelä - Ilola - Jussla - Tuusulanväylä - Hyrylä - Mattila - Kilta – Kerava	20	20	30
642	Leinelä - Koivukylänväylä - Tuusulantie - Riihikallio ( - Ruotsinkylä ) - Lahela – Hyrylä	30	60	60
643	Hakaniemi - Tuusulanväylä - Ruskeasanta - Ilola – Hyrylä	20	60	
643N	Rautatientori - Tuusulanväylä - Ruskeasanta - Ilola – Hyrylä			2 lähtöä
665	Hyrylä - Järvenpää - Kellokoski – Hyökännummi	30	60	60
665N	Rautatientori - Tuusulanväylä - Ruskeasanta - Ilola - Hyrylä - Järvenpää - Kellokoski – Hyökännummi			1 lähtö
738	Kalasadama - Lahdenväylä - Lahdentie - Jokivarsi - Sorsakorpi - Ahjo - Kerava as.	30		
961	Hyrylä - Nahkela - Palojoki – Nurmijärvi	60		
964	Hyrylä - Rusutjärventie - Rusutjärvi - Siippoo – Rannikonmäki	60		
965	Hyrylä - Jäniksenlinna - Perttu – Jokela	60		
966	Terrisuo - Vanhakylä – Jokela	60		
967	Hyökännummi - Kellokoski - Linjamäki - Nuppulinna - Jokela as.	60		
971	Kivistö - Myllykylä - Riihikallio – Hyrylä – Kerava	60		
972	Korso as. - Vallinoja - Savio - Alikerava - Jaakkola - Kerava as.	60		
973	Peijas - Korso as. - Vallinoja - Koivikko - Kerava as,	20	30	30
974	Korso as. - Vallinoja - Sula - Riihikallio - Hyrylä	60		
975	Kerava as. - Kaleva - Viro - Kilta - Mattilanpuisto	30	30	30/60
976	Kerava as. - Kurkela - Virrenkulma	30	30	30/60
977	Kerava as. - Kytömaa - Huhtimo - Päivölä - Kerava as.	30		
978	Keinukallio / Bastukärr - Sorsakorpi - Ahjo - Kerava as.	30	30	30/60
985	Nikkilä - Talma - Kerava as.	30	60	60



## 2. Linjastosuunnitelma

- Lausuntoesitys

- Suunnittelun linjan 641 osalta kunta toteaa, että se käynnistä Epinkoskentien katusuunnitelman laatimisen vuonna 2018. Suunnitelmaa tullaan valmistelemaan ja laatimaan yhteistyössä Vantaan kaupungin kanssa. Puuttuva katuyhteys pyritään toteuttamaan vuoden 2019 aikana.
- Suunnitelman mukainen linja 966 jatkaa nykyisen linjan 966 kaltaista liikennöintiä Vanhankylän – Keski-Tuusulan alueella. Bussin käänöpaikkajärjestelyä Terrisuontiellä tulee parantaa.
- Nykyisen linjan 967 matkustusta ja lähtö-määränpää –pysäkkejä tulee tarkastella todelliseen matkustukseen perustuen syyskaudella 2018 siten, että linjan reitin osalta syntyy riittävän selvä kuva matkustuksen luonteesta ja vuorojen kuormituksesta. Ennakoiden liikennöinnin jatkoa Nuppulinnantiellä ja Linjamäessä, tulee Nuppulinnantien pysäkkijärjestelyjä sekä linja-auton kääntämismahdollisuutta Linjamäessä kehittää.



## 2. Linjastosuunnitelma

- Lausuntoesitys jatkuu

- (lyhennettynä) ...nykymallisen kutsuohjatun Sampo –liikenteen lakkauttaminen osana HSL:n subventiojärjestelmän periaatteille rakentuvaa linjastoa ja joukkoliikennetarjontaa voi taloudellisesti katsoa perustelluksi. Tuusulan kaltainen väestö- ja kuntarakenne eivät kuitenkaan joukkoliikennepalvelun taloutta tarkasteltaessa käytännössä voi tuottaa esim. kutsuohjautuvaa järjestelmää, jonka liikennöinnin subventioaste on samaa tasoa linjaliikenteen kanssa. Kutsuohjaukseen tai vast. tukeutuvan, mm. joukkoliikennejärjestelmän matkalippujärjestelmään liittyvän kyytipalvelun tulee rakenteeltaan olla sellainen, että se korvaa reititettyä ja aikataulutettua liikennöintiä ja palvelee linjaliikennöintiä laajempaa maantieteellistä aluetta sekä laajempaa asiakaskuntaa. Kutsuohjatun tai vast. liikennepalvelun kustannustehokkuutta tulee verrata reititetyn ja aikataulutetun liikenteen tehokkuuteen ottaen huomioon maantieteellinen kattavuus sekä palvelevuus asiakasryhmille, jotka eivät täysimääräisesti pysty käyttämään normaalia linjaliikennettä. Kunta odottaa HSL:n IdeaLab –hankkeen ripeää etenemistä ja toteaa, että linjastosuunnitelmassa esitettyjen linjojen 965, 966 ja 967 kattama Tuusulan alue voi olla potentiaalinen, pääradan junatarjontaan tukeutuva kehittämisalue. Lisäksi kunta toteaa, että myös Etelä-Tuusula voi soveltua liikkumispalveluiden kehittämisalueeksi tarkasteltaessa paikallista Hyrylään ja Tuusulanväylän runkoliikenteeseen tukeutuvaa, mm. ns. hiljaisen ajan ja viikonloppujen kysyntää.
- Linjan 971 hyvä toimivuus Ruotsinkylän koulun oppilaiden matkustuksessa edellyttää Myllykyläntie-Lahelantie –liittymän Maisilan linja-autopysäkkijärjestelyjen parantamista.



## 2. Linjastosuunnitelma

- Lausuntoesitys jatkuu

- Kunta esittää suunnitelmaan seuraavia muutoksia:

- Linjan 665 osalta tulee hankintaa valmisteltaessa varautua ja aikataulusuunnittelussa tarkastella erityisesti aamuliikenteessä vuorojen aika-taulukon yhteensovituksen kautta tai muilla reittisuunnittelun keinoilla järjestely, jossa työmatkaliikenteen yhteydet Riihikalliosta Järvenpään ja Kellokoskelle toteutuvat ilman kohtuuttomia viiveitä.
    - Linjoja 965, 966 ja 967 tulee hankintavaiheessa ja aikataulusuunnitteluvaiheessa tarkastella kokonaisuutena, jolla voidaan Purolan ja Nuppulinna-alueelta tuottaa liityntäyhteys juna-asemille (Saunakallio tai Jokela) siten, että arki-aamuna työmatka Helsingin keskustaan noin tunnin välein alkaen kello seitsemäksi on mahdollinen ja paluu lähijuna-asemalta arkisin vielä noin klo 18.30 aikaan liityntäbussiyhteydellä Purolaan ja Nuppulinnaan on mahdollinen. Mikäli tämä edellyttää em. bussilinjojen räätälöityjä reittivariaatioita, niihin tulee hankintavaiheessa varautua ja ne tulee toteuttaa yleisestä linjaston selkeyden tavoitteesta huolimatta.
    - Linjan 971 reitti Riihikalliossa tulee muuttaa siten, että reitti kulkee Pähkinämäentieltä Pellavamäentie-Haukantie-Kurpantie –lenkin Riihikallion koulun ja alueen keskusta-alueen kautta.